

Κοράλλια για αρχάριους

10 προτάσεις κοραλλιών με χαμηλές απαιτήσεις

Υπάρχουν πολλά διαφορετικά είδη κοραλλιών για να επιλέξει κάποιος αρχάριος, τα οποία μπορούν να χωριστούν σε κατηγορίες.



- | | | | |
|------------------------------------|-----------------------------------|---------------------------------|-----------------------------|
| 1 = Blue/Grey Branching Sinularia | 6 = Mint Green Star Polyps | 11 = Super Colored Clove Polyps | 16 = Purple Tonga Mushrooms |
| 2 = Red Colt | 7 = Green Cap Fat Polyp Toadstool | 12 = Neon Green Pipe Organ | 17 = Capnella |
| 3 = Neon Green Tree (Nephtea) | 8 = Striped Pulsing Xenia | 13 = Solid Neon Green Zoanthids | 18 = Mottled Mushrooms |
| 4 = Metallic Green Star Polyps | 9 = Gold Fibre Light Toadstool | 14 = White/Gr Polyp Toadstool | 19 = Metallic Green Cabbage |
| 5 = Neon Green Branching Sinularia | 10 = Blue Mushrooms | 15 = Orange Clove Polyps | |

Φωτογραφία από: <http://www.aquacorals.com/ShopLIVE-Corals0-SoftCats.htm>

Soft corals – Τα μαλακά κοράλλια δεν έχουν σκληρό σκελετό όπως τα σκληρά κοράλλια και είναι εύκολα στη φροντίδα τους. Αυτό το είδος των κοραλλιών αναπτύσσεται σε ενυδρεία αλμυρού νερού, με πλούσια θρεπτικά συστατικά και με χαμηλό φωτισμό. Η κύρια πηγή τροφής για τα μαλακά κοράλλια είναι η «zooxanthellae» (<https://en.wikipedia.org/wiki/Zooxanthellae>), αν και τρώνε σχεδόν οποιοδήποτε είδος τροφής υπάρχει στο νερό.

Zoanthids - Επίσης γνωστό ως button polyps, αυτό το είδος των κοραλλιών έρχεται σε ένα ευρύ φάσμα χρωμάτων και μεγεθών. Αυτά τα κοράλλια αναφέρονται σαν «αποικίες κοραλλιών», καθώς ξεχωριστοί πολύποδες αναπτύσσονται και ζουν μαζί σε ομάδες. Ένα πράγμα που πρέπει γνωρίζουμε για το συγκεκριμένο είδος είναι ότι παράγουν μια τοξίνη που ονομάζεται *palytoxin* και η οποία είναι επικίνδυνη για τον άνθρωπο – γι αυτόν τον λόγο μην αγγίζετε τα συγκεκριμένα κοράλλια με γυμνά χέρια!

Star polyps - Αυτό το είδος των κοραλλιών είναι ιθαγενή κοράλλια στην περιοχή του Ινδο-Ειρηνικού Ωκεανού και είναι γνωστά για το κόκκινο - μωβ χρώμα των «κεραίων» τους. Συνήθως έχουν χρώμα πράσινο ή καφέ με πράσινο ή κίτρινο στο κέντρο των πολύποδων. Το συγκεκριμένο είδος προτιμά μέτριο έως υψηλό επίπεδο ροής νερού και μπορούν να αναπτυχθούν σε συνθήκες χαμηλού ή έντονου φωτισμού.

Pulse corals - Αυτά τα κοράλλια πήραν το όνομά τους από την παλλόμενη κίνηση που εμφανίζεται στους πολύποδες. Παρουσιάζουν μια ποικιλία χρωμάτων και τρέφονται με πλαγκτόν. Το συγκεκριμένο είδος έχει οκτώ πλοκάμια σε κάθε πολύποδα.

Προτεινόμενα είδη

Λαμβάνοντας υπόψη τα παραπάνω, ακολουθεί λίστα με 10 είδη κοραλλιών εύκολα στη συντήρηση και κυρίως με χαμηλές απαιτήσεις σε φωτισμό.

1. Green Star Polyps



Ονομάστηκε έτσι από το λαμπερό πράσινο χρώμα τους και είναι ένα καλό είδος για αρχάριους χομπίστες. Αυτό το είδος των κοραλλιών είναι εξαιρετικά ανθεκτικό, έχουν χαμηλές απαιτήσεις, αναπτύσσονται καλά σε συνθήκες χαμηλού φωτισμού και με διαφορετικά επίπεδα ροής του νερού. Ένα πράγμα που πρέπει να γνωρίζει όποιος ασχοληθεί με το συγκεκριμένο είδος, είναι ότι μεγαλώνουν εύκολα και εξαπλώνονται γρήγορα, κάποιες φορές εις βάρος άλλων κοραλλιών.

2. Toadstool Leather Corals



Αυτό το είδος των κοραλλιών είναι πολύ δημοφιλές μεταξύ των αρχαρίων, διότι είναι πολύ εύκολο στη συντήρηση του. Αναπτύσσονται καλά σε χαμηλό έως μέτριο φωτισμό και μεγαλώνουν πολύ γρήγορα. Το είδος αυτό μπορεί να γίνει αρκετά μεγάλο χωρίς ωστόσο να ενοχλεί άλλα είδη στο ενυδρείο. Αυτά τα κοράλλια είναι επίσης γνωστά ως cabbage corals ή finger leathers.

3. Kenya Tree Corals



Αυτό το είδος των κοραλλιών είναι πολύ ανθεκτικό και απαιτεί μόνο 3 watt φωτισμό ανά γαλόνι (3,78 lt) για να ευδοκιμήσει. Το κοράλλι ονομάστηκε έτσι γιατί το σχήμα του μοιάζει με δέντρο και είναι δημοφιλές για το απαλό λίκνισμα που έχει στο ενυδρείο. Παρόλο που δεν έχει κάποιο ιδιαίτερο έντονο χρώμα, είναι πολύ εύκολο στη φροντίδα του. Με το κλείσιμο τους προειδοποιούν για νερό κακής ποιότητας.

4. Hammer Corals



Αυτά τα κοράλλια πήραν το όνομα τους από το ενιαίο σχήμα στα πλοκάμια τους, τα οποία μοιάζουν με άγκυρες ή σφυριά. Τα βρίσκουμε σε μια μεγάλη ποικιλία χρωμάτων συμπεριλαμβανομένου του κίτρινου, μπλε, καφέ, πράσινου. Διακρίνονται σε δύο υπο-είδη. Αυτά που μεγαλώνουν προς τα έξω κι αυτά που αναπτύσσονται προς τα πάνω. Ένα πράγμα που πρέπει να προσέχουμε στο συγκεκριμένο είδος είναι ότι μπορούν να «επιτεθούν» σε άλλα κοράλλια, γι αυτό και πρέπει να έχουν αρκετό χώρο για να αναπτυχθούν.

5. Candy Cane Corals



Επίσης γνωστό ως bullseye ή trumpet coral, είναι ένα είδος μαλακού κοραλλιού με χαμηλές απαιτήσεις φωτισμού. Αυτά τα κοράλλια έρχονται σε μια μεγάλη γκάμα χρωμάτων, συμπεριλαμβανομένου του μπλε, πράσινου, καφέ και κίτρινου. Το συγκεκριμένο είδος έχει μικρά πλοκάμια που βγαίνουν μόνο τη νύχτα και είναι πολύ ανθεκτικό εφ'όσον το ενυδρείο διαθέτει επαρκή επίπεδα ασβεστίου. Αυτό το είδος των κοραλλιών απαιτεί φωτισμό περίπου 4 Watt ανά γαλόνι (3,87 lt) για να ευδοκιμήσει.

6. Mushroom Corals



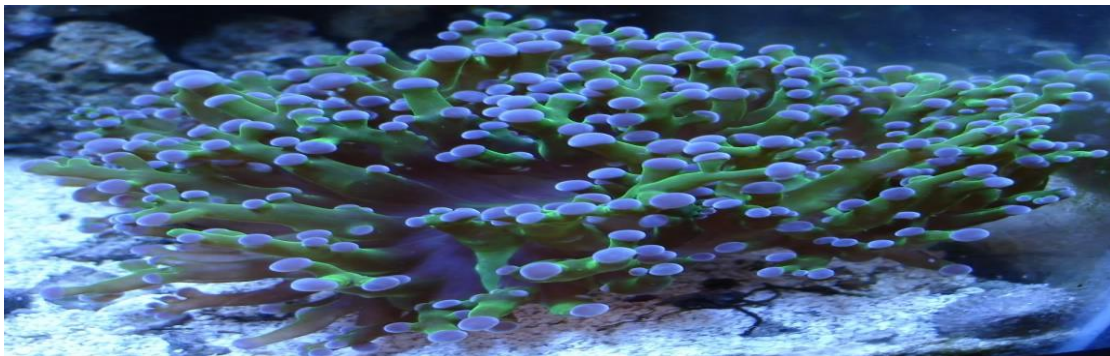
Αυτά τα κοράλλια έρχονται σε μια ευρεία γκάμα χρωμάτων και σε διαφορετικές υφές. Ονομάζονται έτσι λόγω του σχήματός τους. Σε ενυδρεία με υψηλή ροή νερού δεν θα επεκταθούν πλήρως για να δείξουν το επιθυμητό σχήμα τους. Αυτά τα κοράλλια μπορούν να αναπτυχθούν με μόλις 3 watt φωτός ανά γαλόνι (ή λιγότερο) και προτιμούν να τοποθετούνται σε σκιερές περιοχές του ενυδρείου κοντά στον πυθμένα.

7. Sun Corals



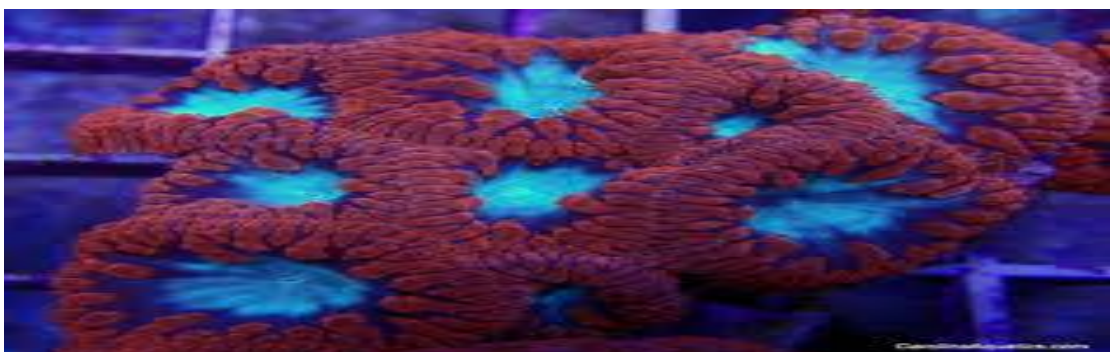
Αυτό το είδος των κοραλλιών πήρε το όνομα του από το πορτοκαλί χρώμα και το σφαιρικό σχήμα τους. Μπορούν να προσαρμοστούν σε διαφορετικά επίπεδα φωτός , ωστόσο ίσως εμφανιστούν προβλήματα στη συντήρηση καθώς τρέφονται όταν τα πλοκάμια τους είναι ανοιχτά κι αυτό συμβαίνει μόνο τη νύχτα. Εάν είστε πρόθυμοι να ταΐζετε συχνά, το συγκεκριμένο είδος είναι όμορφο και αποτελεί μια καλή επιλογή για τους αρχάριους.

8. Frogspawn Corals



Αυτά τα κοράλλια πήραν το όνομα τους λόγω του χρώματος και του σχήματος, το οποίο μοιάζει με σύμπλεγμα αυγών βατράχου. Έχουν την τάση να επεκτείνουν τα πλοκάμια τους κατά τη διάρκεια της ημέρας κι αυτό προσθέτει ένα επίπεδο κίνησης στο ενυδρείο ενώ ταυτόχρονα έχουν ένα όμορφο πράσινο χρώμα. Ένα πράγμα που πρέπει να γνωρίζει ο χομππίστας είναι πως το είδος αυτό είναι κάπως επιθετικό προς άλλα κοράλλια που τοποθετούνται κοντά.

9. Blasto Corals



Αυτό το είδος κοραλλιού μοιάζει με μικρά άνθη και είναι διαθέσιμο σε μια μεγάλη ποικιλία χρωμάτων, συμπεριλαμβανομένων το φωτεινό κίτρινο, ροζ, μωβ, πράσινο και μπλε. Αναπτύσσονται καλά σε συνθήκες χαμηλού φωτισμού και δεν απαιτούν μεγάλη ροή νερού. Ένα άλλο πλεονέκτημα αυτού του είδους είναι ότι είναι ειρηνικό και δεν επιτίθεται σε άλλα κοράλλια. Είναι γενικά εύκολο είδος στη διατήρηση του.

10. Button Polyps



Αυτά τα κοράλλια είναι από τα ευκολότερα είδη χαμηλής φροντίδας με ανάγκες φωτισμού μεταξύ 2 και 4 watt ανά γαλόνι. Δεν απαιτούν συμπληρωματική διατροφή, είναι αρκετά ειρηνικό είδος και μπορεί να διατηρηθεί μαζί με άλλα είδη κοραλλιών. Αυτά τα κοράλλια εμφανίζουν μια ευρεία ποικιλία χρωμάτων.

Πηγές :

- <http://www.aquamarin.com.sg/blog/?p=1873>
- <https://www.toofishy.com/Polyps/>
- <http://www.freeinfosociety.com/site.php?postnum=2285>
- <http://www.eastiron.org/staffweb/jdejohn/science/Ecosystem/CoralReef/Building%20A%20Background/Mr.%20D%27s%20Coral%20Reef%20Pictures.htm>
- http://www.aquariumdomain.com/viewCoralSpecies.php?coral_id=23
- http://www.aquariumdomain.com/viewCoralSpecies.php?coral_id=9
- <http://www.ratemyfishtank.com/articles/296>
- <http://www.paradisepetshop.net/en/red-mushroom.html>
- <http://www.reefcentral.com/forums/showthread.php?t=1768333>
- <http://www.carolinaaquatics.com/home-2/coral/>
- <http://www.thefishlist.net/profile.php?id=55>
- <http://www.aquacorals.com/ShopLIVE-Corals0-SoftCats.htm>

Μετάφραση (ελεύθερη) από τις παραπάνω πηγές : **Chocolate_Puma**